



Apoyo al Desarrollo de Archivos  
y Bibliotecas de México, A.C.

INVENTARIO DEL ARCHIVO  
MUNICIPAL DE MATACHÍ,  
CHIHUAHUA

Alina Argüelles González  
*Coordinadora*

Apoyo al Desarrollo de Archivos y Bibliotecas de México, A.C.

Inventario del Archivo Municipal de Matachí, Chihuahua /  
coordinación : Alina Argüelles González — México : Apoyo al  
Desarrollo de Archivos y Bibliotecas de México, 2008.

20 p. : il. ; 21 x 16 cms. — (Colección Inventarios ; No. 118)  
ISBN: 978-607-416-001-7

1. México. Chihuahua. Municipio de Matachí. — Archivos.
  2. México. — Historia.
- I. Argüelles González, Alina. II. Serie.

Primera edición: julio de 2008  
© Apoyo al Desarrollo de  
Archivos y Bibliotecas  
de México, A.C.  
[www.adabi-ac.org](http://www.adabi-ac.org)

ISBN: 978-607--416-001-7

Prohibida la reproducción total o parcial  
sin permiso escrito del titular de los derechos.

*Derechos reservados conforme a la ley.*  
*Impreso en México*

ADABI DE MÉXICO, A.C.

Dra. María Isabel Grañén Porrúa  
*Presidenta*

Dra. Stella María González Cicero  
*Directora*

Alina Argüelles González  
*Coordinadora*

Teresa Casas Venegas  
*Inventario y ordenación*

Enrique Nieto Estrada  
*Coordinación editorial*

Salvador González Vilchis  
*Corrección*

Ana Alcalde Ramírez  
*Formación tipográfica*

MUNICIPIO DE CUAUHTÉMOC,  
CHIHUAHUA

Carlos Alderete Quesada  
*Presidente municipal*

Josefino Bencomo Quesada  
*Secretario del Ayuntamiento*

Bill Israel Anchondo  
Adrián Erives López  
*Inventario y ordenación*

INSTITUTO CHIHUAHUENSE  
PARA LA CULTURA

Antrop. Jorge Carrera Robles  
*Director*

Lic. Josefina Royo Provenio  
*Coordinadora estatal de la red  
de bibliotecas y archivos*

Antrop. Alberto Rivera González  
*Jefe de la División de archivos y bibliotecas*

## ÍNDICE

Presentación	7
Síntesis histórica	11
Cuadro de clasificación	15
Inventario del Archivo Municipal	17



## PRESENTACIÓN

Este año, ADABI de México, A.C. manteniendo la misión y empeño en la salvaguarda de la memoria de México, cumple cinco años de trayectoria. Tales características de nuestra asociación propiciaron que, sin desmayo alguno, archivos municipales y parroquiales de diferentes regiones, poblados y zonas de la República hayan sido rescatados, y cuyo resultado documental no es, ni será otro, más que iluminar históricamente el andar de las generaciones que nos precedieron.

ADABI, preocupado, pero sobre todo ocupado por la valoración y riqueza de esas fuentes, ha incursionado en la investigación de esos archivos por medio de jóvenes historiadores, quienes no sólo nos han aportado su trabajo sino han intentado, asimismo, contagiar a los pobladores de la historia contenida entre sus documentos.

Bien sabemos que a través de los archivos hemos podido rescatar no sólo el acervo mismo sino el devenir de las comunidades. Por ello hemos insistido en la presentación anual de los inventarios: por el sentido que tiene tanto para la propia administración en cuanto al control documental y apoyo, en la correcta toma de decisiones, como para los académicos, estudiosos y público en general, con el fin de alentar identidad, investigación y difusión.

El resultado de este quinquenio de esfuerzos conjuntos es la publicación de más de 150 inventarios, con lo que se rebasó ampliamente el número de 200 archivos trabajados, con un radio de acción mayor que trasciende, además de los munici-

pales y parroquiales, los musicales, de personalidades, fotográficos, sonoros, filatélicos y textiles.

Así, la presencia de ADABI en numerosos acervos nacionales nos proporciona la lectura justa de su propio crecimiento, con abundantes saberes.

Es muy satisfactorio para todos nosotros, los que estamos involucrados con esta tarea, cumplir un lustro de vida con resultados tangibles y valiosos. Resultados que significan compromiso, generosidad y amor por México.

Dra. Stella María González Cicero  
*Directora de ADABI de México, A.C.*



---

PALACIO MUNICIPAL DE  
MATACHÍ





## SÍNTESIS HISTÓRICA

Esta región estuvo sujeta al Gobierno de las Misiones desde el último tercio del siglo XVII hasta 1826, cuando se constituyó en Sección Municipal del Municipio de Guerrero; en 1837 pasó a depender de la Subprefectura de Ocampo; en 1845 de la de Guerrero, dos años después del Cantón Guerrero y en 1876 al Cantón Degollado, al cual perteneció hasta 1887. El decreto de 24 de julio de 1895 le otorgó la categoría de Municipio.

La Cabecera Municipal es Matachí, fue fundada en 1667 por los jesuitas Tomás de Guadalajara y José Tardá quienes establecieron la Misión de San Rafael de Matachí, a un lado del Río Papigochi; antiguamente, fue una Población Indígena llamada Tejórare.

### El archivo

Aunque se encuentra en un sitio específicamente creado para resguardar el acervo, éste se halla en desorden y mal conservado debido a la falta de interés de las diversas administraciones y a desastres naturales, por ello en octubre de 2006 el Instituto Chihuahuense para la Cultura, ICHICULT, solicitó el apoyo de Adabi de México para la organización e inventario de 5 archivos municipales, entre ellos el de Matachí. La labor se llevó a cabo con la participación de personal del municipio y del ICHICULT.

Fuente: [www.chihuahua.gob.mx](http://www.chihuahua.gob.mx)



*Antes del proceso*



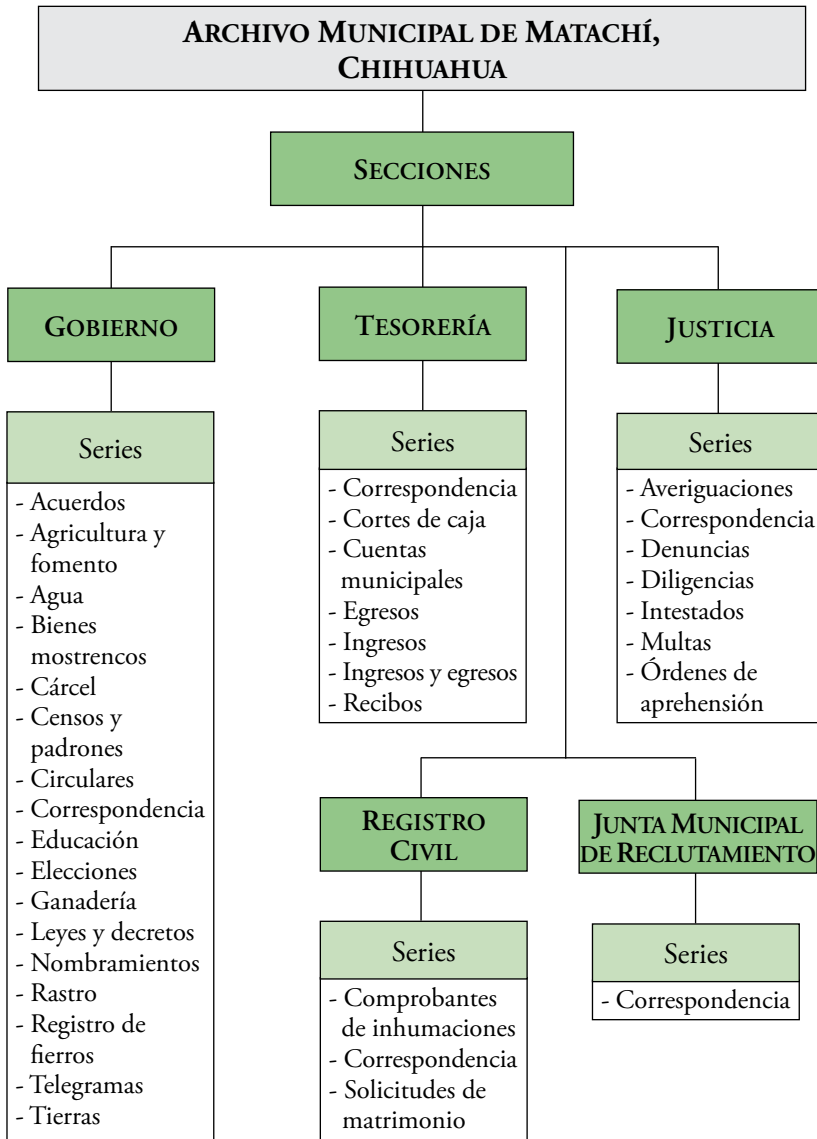


*Después del proceso*





## CUADRO DE CLASIFICACIÓN





# INVENTARIO DEL ARCHIVO MUNICIPAL

## SECCIÓN GOBIERNO

Series	Caja	Exp.	Año	Descripción
Acuerdos	1	1-6	1822-1849	Del Cabildo.
Agricultura y fomento	2	1	1790	Relativo al modo de cosechar los productos de la región.
Agua	2	1	1894	Denuncio de un ojo de agua en la región.
Bienes mostrencos	2	1	1888	Denuncios.
Cárcel	2	1	1785	Lista general de los reos y sus causas.
Censos y padrones	2	1-5	1825-1946	De habitantes y vecinos de la municipalidad.
Circulares	2	1-20	1822-1941	Del gobierno al municipio.
Correspondencia	3	1-10	1733-1891	Enviada y recibida, de diversas autoridades municipales y estatales.
	4	11-18	1898-1922	
	5	19-21	1929-1931	
	6	22-24	1931-1943	
	7	25-26	1950	
Educación	7	1-3	1909-1918	Listas de asistencia y boletas de calificaciones.
Elecciones	7	1-5	1837-1950	Listas nominales.
Ganadería	7	1	1791	Reglas para el buen mantenimiento del ganado.
Leyes y decretos	7	1-3	1821-1827	De suspensión de diversos artículos de las Leyes de Indias
Nombramientos	7	1	1918-1945	De presidentes municipales.
Rastro	7	1	1913	Registros de degüellos.
Registro de fierros	8	1-12	1951	Marcas diversas para el ganado.
Telegramas	8	1-5	1920-1942	Enviados al municipio.
Tierras	9	1-9	1863-1949	Oficios de tierras ociosas y adjudicadas.



## SECCIÓN TESORERÍA

<b>Series</b>	<b>Caja</b>	<b>Exp.</b>	<b>Año</b>	<b>Descripción</b>
Correspondencia	10	1-13	1846-1947	Dirigida al tesorero.
Cortes de caja	11	1-7	1824-1946	Del municipio.
	12	8-10	1949-1951	
Cuentas municipales	13	1-3	1910-1967	Gastos del Ayuntamiento.
Egresos	13	1-2	1935-1960	Mensuales y anuales.
Ingresos	13	1	1911	Mensuales.
Ingresos y egresos	13	1-5	1902-1950	Semanales, mensuales y anuales.
Recibos	14	1-10	1900-1952	De pagos realizados.

## SECCIÓN JUSTICIA

<b>Series</b>	<b>Caja</b>	<b>Exp.</b>	<b>Año</b>	<b>Descripción</b>
Averiguaciones	15	1	1942-1944	Derivadas de diversos juicios.
Correspondencia	15	1-4	1912-1944	Dirigida al juez.
Denuncias	15	1-6	1842-1942	Por diversos delitos.
Intestados	15	1	1821	Promovidos por los deudos.
Multas	15	1	1905	Impuestas y pagadas.
Órdenes de aprehensión	15	1-4	1908-1930	contra diversos individuos.

SECCIÓN REGISTRO CIVIL

<b>Series</b>	<b>Caja</b>	<b>Exp.</b>	<b>Año</b>	<b>Descripción</b>
Comprobantes de inhumaciones	15	1	1914-1919	Anuales.
Correspondencia		1	1907-1930	Dirigida a la oficina.
Solicitudes de matrimonio		1	1911-1929	Comprobantes.

SECCIÓN JUNTA MUNICIPAL DE RECLUTAMIENTO

<b>Series</b>	<b>Caja</b>	<b>Exp.</b>	<b>Año</b>	<b>Descripción</b>
Correspondencia	15	1	1950	Con diversas autoridades.

*Inventario del Archivo Municipal de  
Matachí, Chihuahua*

se imprimió en julio de 2008 en  
Adabi de México, A.C.

Cerro San Andrés 312, Col. Campestre Churubusco,  
04200 Coyoacán, D.F., México.  
El tiro consta de 100 ejemplares.