



Apoyo al Desarrollo de Archivos y  
Bibliotecas de México, A.C.

INVENTARIO DEL ARCHIVO HISTÓRICO  
MUNICIPAL DE NAMIQUIPA, CHIHUAHUA

Lic. Alina Argüelles González  
*Coordinadora*

ADABI DE MÉXICO, A.C.

Dra. María Isabel Grañén Porrúa  
*Presidenta*

Dra. Stella María González Cicero  
*Directora*

Lic. Alina Argüelles González  
*Coordinadora*

Ing. Ma. Teresa Castro Muñoz  
*Edición*

Lic. David Moreno Guinea  
*Corrección de estilo*

Ing. Sandra Morales González  
*Formación tipográfica*

INSTITUTO CHIHUAHUENSE PARA LA  
CULTURA

Antrop. Jorge Carrera Robles  
*Director*

Lic. Josefina Royo Provencio  
*Coordinadora Estatal de la Red de Bibliotecas  
y Archivos*

Antrop. Alberto Rivera González  
*Jefe de la División de Archivos y Bibliotecas*

NAMIQUIPA, CHIHUAHUA

Jesús Armando Muñoz Ponce  
*Presidente Municipal*

Rubén Montañón Acosta  
*Oficial Mayor*

Gabriel Valentín Heras Cano  
José Andrés Delgado Rascón  
Bill Israel Anchondo  
*Ordenación e inventario*

Primera edición: julio de 2007  
Apoyo al Desarrollo de  
Archivos y Bibliotecas  
de México, A.C.

ISBN: 978-968-9298-27-4

Derechos reservados conforme a la ley  
Impreso en México

## ÍNDICE

Presentación	7
Síntesis histórica	11
Inventario del Archivo Municipal	15

México. Chihuahua. Municipio de Namiquipa.

Inventario del Archivo Histórico Municipal de Namiquipa / bajo la coordinación de Alina Argüelles González. — México: Apoyo al Desarrollo de Archivos y Bibliotecas de México, 2007.

28 p. : il ; 22 cm. — (Colección inventarios ; No. 112)

- 1.- México. Chihuahua. Municipio de Namiquipa — Archivos
  - 2.- México — Historia
- I.- Argüelles González, Alina. II.- Serie.

## PRESENTACIÓN

ADABI de México, A.C., ha venido apoyando desde el año 2003 el rescate de los archivos civiles y eclesiásticos, especialmente de los municipios y parroquias de México, que representan a través de su documentación la memoria histórica, el andar administrativo de su propio entorno sociopolítico, económico y religioso. En éstos encontramos procesos de corta y larga duración a través de los cuales es posible conocer el desarrollo, prosperidad o decadencia de muchas poblaciones de nuestro país. Sabemos que no es posible el rescate de todos ya que muchos de estos archivos han desaparecido para siempre por diversas causas, y han dejado un vacío difícil de llenar. Sin embargo, el empeño y compromiso existe en nuestra Asociación gracias a la generosidad de quienes se dedican a esta labor ingente y sin mayor reconocimiento, y del patrocinio de la Fundación Alfredo Harp Helú.

Los inventarios tienen como propósito el conocimiento y control de la producción documental institucional así como su difusión con el fin de propiciar la investigación histórica entre quienes se dedican a esta disciplina. Deseamos que nuestros inventarios contribuyan en las nuevas historias que se escriban sobre estos pueblos y regiones de México.

Dra. Stella María González Cicero  
*Directora de ADABI de México, A.C.*





---

NAMIQUIPA





## SÍNTESIS HISTÓRICA

La cabecera municipal tiene su origen en una ranchería indígena llamada Namiquipa; en 1763 los franciscanos fundaron la Misión de San Pedro de Alcántara con el propósito de evangelizar a los indios conchos.

La región fue asolada por los apaches, pero en 1773 quedó sometida. Para 1826, formó parte del municipio de Guerrero, en 1847 del de Temósachic y fue hasta el 29 de julio de 1884 que se constituyó como municipio autónomo.

El día 30 de marzo de 1893, se sublevó en el pueblo de Cruces, municipio de Namiquipa, un grupo de descontentos en contra del régimen porfirista encabezados por Celso Anaya y Simón Amaya, quienes manifestaron públicamente que sus propósitos iban encaminados a quitar del poder al Supremo Gobierno de la Nación. Inmediatamente llegaron a Namiquipa en donde aumentaron su número con algunos adeptos y el día 3 de abril se apoderaron de Temósachic, después de un corto tiroteo donde fue vencida la resistencia de las autoridades locales.

El 21 de enero de 1894, los coroneles Susano Ortiz y Francisco Peinado, sorprendieron en el Cañón del Manzano, municipio de Namiquipa, a una partida de sublevados en contra del gobierno federal, encabezada por Víctor Ochoa y Filomeno Luján, quienes fueron completamente derrotados y aniquilados, pues sólo tres de éstos lograron salvarse.

### EL ARCHIVO

La documentación que resguarda es producto de numerosas administraciones (1867-1950). Creció de tal manera el volumen

que las autoridades no supieron cómo conservarla adecuadamente, por lo que solamente se acomodó en cajas con una cierta organización cronológica y se resguardó en la bodega municipal entre adornos patrios y navideños, alambres y bultos de cemento.

En octubre de 2006 el Instituto Chihuahuense para la Cultura, ICHICULT, solicitó el apoyo de ADABI de México para la organización e inventario de cinco archivos municipales, entre ellos el de Namiquipa. La labor se llevó a cabo con la participación del personal del municipio y del ICHICULT.



*Antes del proceso*



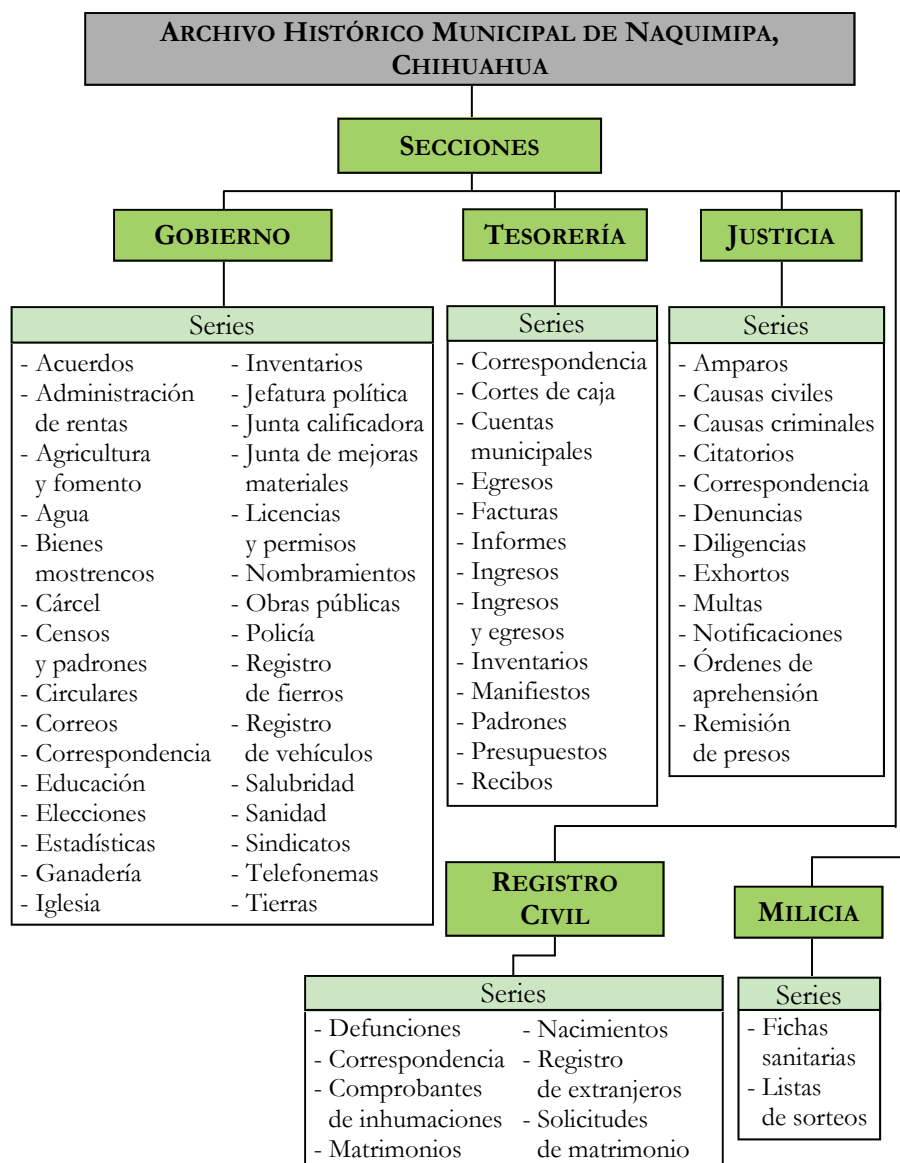


*Después del proceso*



# INVENTARIO DEL ARCHIVO MUNICIPAL

## CUADRO DE CLASIFICACIÓN



SECCIÓN GOBIERNO

Serie	Caja	Exp.	Año	Asunto
Acuerdos	1	1-25	1884-1948	Del cabildo.
Administración de rentas	2	1-6	1907-1943	Correspondencia.
Agricultura y fomento		1-4	1932-1934	Circulares.
	3	5-7	1935-1938	Circulares y correspondencia.
	4	8-10	1939-1945	
1-3		1910-1950	Cuentas y gastos de las tomas de agua en la municipalidad.	
1-6		1893-1936	Presentación y denuncias.	
Cárcel	5	1-2	1924-1930	Movimiento de presos y detenidos en la cárcel municipal.
Censos y padrones		1-11	1885-1929	De habitantes y agricultores.
	6	12-19	1930-1948	Instrucciones para levantar los censos.
Circulares	7	1-13	1880-1897	Dirigidas al presidente municipal por el gobierno del estado.
	8	14-18	1898-1904	
	9	19-23	1905-1909	
	10	24-31	1909-1924	
	11	32-39	1925-1936	
	12	40-48	1937-1949	

Serie	Caja	Exp.	Año	Asunto
Correos	12	1	1898-1950	Telegramas dirigidos al presidente municipal.
Correspondencia	13	1-13	1867-1893	Avisos y notificaciones.
	14	14-21	1894-1901	
	15	22-29	1902-1907	
	16	30-35	1907-1908	
	17	36-40	1908-1909	
	18	41-48	1910-1919	
	19	49-52	1919-1920	Con los pobladores y sus rancherías.
	20	53-57	1920-1921	
	21	58-62	1921-1923	
	22	63-67	1923-1924	
	23	68-71	1924	
	24	72-74	1925	
	25	75-78	1925-1926	
	26	79-82	1926-1927	
	27	83-86	1927-1928	
	28	87-90	1928-1929	Del gobierno del estado.
29	91-93	1929-1930		

Serie	Caja	Exp.	Año	Asunto
Correspondencia	30	94-95	1931	Del gobierno del estado.
	31	96-97	1932	
	32	98-100	1932-1933	
	33	101-104	1934	
	34	105-107	1934-1935	
	35	108-110	1936-1939	
	36	111-114	1937-1938	
	37	115-119	1938-1939	
	38	120-121	1940	
	39	122-124	1941-1942	
	40	125-128	1942	
	41	129-132	1942-1943	
	42	133-136	1943-1944	
	43	137-139	1944-1945	
	44	140-143	1945-1946	
	45	144-147	1946-1947	
	46	148-149	1947-1948	
47	150-152	1948-1949		



Serie	Caja	Exp.	Año	Asunto
Correspondencia	48	153-154	1949	Del gobierno del estado.
	49	155-157	1949-1950	
Educación	50	1-15	1893-1927	Listas de alumnos, profesores, calificaciones y funcionamiento de la biblioteca.
	51	16-24	1931-1947	
Elecciones		52	1-4	1893-1924
	5-18		1925-1949	
Estadísticas	53	1-10	1920-1934	Ganaderas.
	54	11-13	1935-1945	
Ganadería		55	1-3	1921-1924
	4-12		1925-1935	
	13-21		1936-1949	
Iglesia	57	1	1930	Registro de los sacerdotes que ha habido en la parroquia.
Inventarios		1-5	1892-1937	De los bienes de la presidencia.
Jefatura política		1	1905	Correspondencia.
Junta calificadora		1	1908	Correspondencia y avisos.
Junta de mejoras materiales		1-3	1925-1933	Sobre las mejoras en el municipio.
Licencias y permisos	58	1	1927	Para bailes y kermeses.
Nombramientos		1-2	1893-1899	De funcionarios.

Serie	Caja	Exp.	Año	Asunto
Obras públicas	58	1-3	1924-1945	Reparación de los puentes Juárez y Chupaderos y correspondencia de caminos y obras públicas.
Policía		1-5	1935-1946	Papeletas de nómina, partes diarios, gastos y castigos.
Registro de fierros		1-4	1894-1899	Libros de registro.
	59	5-19	1903-1938	
	60	20-22	1942-1946	
		23-24	1946-1948	
Registro de vehículos	61	1-6	1927-1938	Listas de vehículos registrados en el municipio.
Salubridad		1-8	1924-1947	Informes acerca de la inspección y vigilancia en el municipio y sus alrededores.
Sanidad	62	1-8	1928-1947	Reglas para el buen mantenimiento del ganado.
		9-14	1948-1951	
Sindicatos	63	1	1928	Correspondencia de diversos sindicatos.
Telefonemas		1-6	1928-1944	Dirigidos al presidente municipal.
Tierras	64	1-14	1878-1905	Denuncias de terrenos baldíos o sin dueño.
	65	15-17	1906	
	66	18-20	1906-1907	
	67	21-23	1907	

Serie	Caja	Exp.	Año	Asunto
Tierras	68	24-25	1907-1908	Denuncios de terrenos baldíos o sin dueño.
	69	26-28	1908	
	70	29-34	1909-1950	Planos de diversos terrenos en el municipio.

SECCIÓN TESORERÍA

Serie	Caja	Exp.	Año	Asunto
Correspondencia	71	1-15	1898-1922	Solicitudes de condonación de multas, contratos de compra-venta y traspasos.
	72	16-21	1923-1928	
	73	22-25	1928-1929	
	74	26-31	1929-1935	
	75	32-36	1936-1940	
	76	37-40	1942-1944	
	Cortes de caja	77	41-46	
1-11			1891-1910	
78		12-23	1912-1924	
79		24-26	1926-1927	
80		27-29	1927-1928	
81		30-32	1928-1929	
82		33-35	1929-1930	
83		36-38	1930-1931	
84		39-43	1931-1936	
85		44-49	1938-1951	
Cuentas municipales	85	1-3	1899-1921	Gastos del ayuntamiento.

Serie	Caja	Exp.	Año	Asunto
Egresos	86	1-11	1905-1947	Mensuales y anuales.
Facturas	87	1-9	1909-1942	De objetos comprados para el ayuntamiento, comprobantes de gastos y viáticos.
	88	10-11	1943-1945	
Informes		1	1920-1922	Del tesorero al ayuntamiento.
Ingresos	89	1-6	1897-1924	Recaudados mensual y anualmente.
	90	7-12	1925-1932	
	91	13-16	1933-1950	
Ingresos y egresos	92	1-15	1894-1940	Del municipio.
	93	16-19	1941-1945	
	94	20-22	1946-1947	
	95	23-24	1948-1950	
Inventarios		1	1907-1923	De bienes de la tesorería.
		Manifiestos	1-8	1896-1935
Padrones	96	1-8	1906-1932	De contribuyentes.
Presupuestos		1-5	1893-1938	Anuales para el ayuntamiento.
Recibos	97	1-9	1899-1909	De dinero ingresado en la tesorería municipal.
	98	10-13	1910-1918	

Serie	Caja	Exp.	Año	Asunto
Recibos	99	14-17	1919-1921	De dinero ingresado en la tesorería municipal.
	100	18-27	1922-1950	
	101	1-3	1906-1926	Talonesarios.
	102	4-5	1928-1948	

SECCIÓN JUSTICIA

Serie	Caja	Exp.	Año	Asunto
Amparos	103	1	1946	Sobre juicios.
Causas civiles		1-5	1887-1931	Inventarios de bienes, intestados, notificaciones y tutorías.
Causas criminales		1-3	1928-1938	Averiguaciones por diversos crímenes, lesiones y sentencias de los diversos juicios.
Citatorios		1	1950	Órdenes de comparecencia ante diversas autoridades.
Correspondencia		1-9	1909-1924	Del juez civil con la presidencia municipal.
	104	10-14	1925-1928	
	105	15-19	1929-1934	
	106	20-27	1936-1950	
Denuncias	107	1	1923	Por robo, lesiones, rapto y daños en propiedad ajena.
Diligencias		1	1939	Practicadas en los juicios civiles y penales.
Exhortos		1-7	1911-1946	De juicios civiles y penales.
Multas		1-4	1890-1929	Impuestas en diversos juicios.
Notificaciones		1	1950	Para declarar.
Órdenes de aprehensión		1-3	1929-1944	Derivadas de juicios penales.
Remisión de presos		1	1931	Del municipio.

SECCIÓN REGISTRO CIVIL

Serie	Caja	Exp.	Año	Asunto
Defunciones	108	1-12	1904-1941	Actas.
Correspondencia	109	1-4	1885-1923	Del Registro Civil con diversas autoridades municipales.
	110	1-15	1924-1944	
Comprobantes de inhumaciones	109	1-6	1910-1937	Comprobantes.
Matrimonios		1	s/f	Actas.
Nacimientos		1-4	1907-1936	
Registro de extranjeros	111	1-6	1928-1942	Avecindados en la región.
Solicitudes de matrimonio		1-4	1923-1926	Presentadas en el municipio.
	112	5-14	1927-1941	

SECCIÓN MILICIA

Serie	Caja	Exp.	Año	Asunto
Fichas sanitarias	113	1-4	1929-1945	De los jóvenes en edad de prestar servicio militar.
Listas de sorteos	114	5-8	1946-1950	Para realizar el servicio militar.
		1	1942-1952	



*Inventario del Archivo Histórico Municipal  
de Namiquipa, Chihuahua.*  
Se imprimió en julio de 2007 en  
ADABI de México, A. C.  
Cerro San Andrés 312, Col. Campestre Churubusco,  
04200 Coyoacán, D. F., México.  
El tiro consta de 100 ejemplares.

